



Enligt sändlista

## Beslut om skydds jakt efter varg

### Beslut

Länsstyrelsen beslutar att skydds jakt efter en (1) varg får genomföras i Södermanlands län inom det område som avgränsas på kartan i bilaga 1 till detta beslut.

Länsstyrelsen beslutar att rörlig belysning får användas vid skydds jakten och att jakten får ske hela dygnet.

Länsstyrelsen beslutar att skydds jakten får bedrivas från motordrivet fordon.

Länsstyrelsen beslutar att skydds jakten får ske på annans jaktområde.

Beslutet gäller från och med den 9 oktober till och med den 1 november 2020.

Länsstyrelsen utser jaktledare för skydds jakten. Jaktledaren utser efter samråd med Länsstyrelsen de personer som får jaga med stöd av detta beslut.

Länsstyrelsen beslutar med stöd av 59 § jaktförordningen att beslutet gäller omedelbart utan hinder av att det överklagas.

### Villkor

Beslutet är förenat med följande villkor:

- Skydds jakten får endast ske i samband med/i anslutning till angrepp på tamboskap och under förutsättning att individen som fällt med största sannolikhet är den skadegörande.
- Jakten ska påbörjas och genomföras i samråd med Länsstyrelsen.
- Undantaget att motordrivet fordon får användas vid skydds jakten gäller endast för körning på vägar/skogsbilvägar. Motordrivet fordon har samma betydelse som i 2 § lagen (2001:559) om vägtrafikdefinitioner.
- Skydds jakten får bedrivas med hjälp av högst två hundar under förutsättning att hundarna är speciellt tränade för jakt efter rovdjur och släpps lösa först i samråd med jaktledaren.
- Endast kulpatroner klass 1 får användas vid skydds jakten. De begränsningar i magasinkapacitet hos halvautomatiska kulvapen som anges i Naturvårdsverkets föreskrifter och allmänna råd om jakt och statens vilt (NFS 2002:18) ska följas.
- Jaktledaren utser de personer som får jaga med stöd av detta beslut. Uppgifter på samtliga jakttagare ska jaktledaren på anmodan kunna uppvisa för Länsstyrelsen och polis vid tillsyn.
- Jaktledaren ska innan jakten inleds se till att samtliga jägare informeras om deras skyldigheter och vilka villkor som gäller vid skydds jakten. Varje jakttagare har också själv skyldighet att hålla sig informerad om vilka villkor som gäller vid skydds jakten.

- Jaktledaren ska omedelbart avbryta jakten och anmäla till Länsstyrelsen när en varg fällts eller påskjutits.
- Om djuret endast påskjutits ansvarar jaktledare och ansvarig skytt för att eftersök genomförs med hund som är särskilt tränad i att spåra upp skadat vilt.
- Fällt djur tillfaller staten. Fälld varg får inte flyttas från fallplatsen innan den besiktigats av Länsstyrelsens besiktningsman.

### *Avlysning*

Länsstyrelsen avlyser jakten om en varg fällts eller påskjutits innan jakttiden löpt ut. Om eftersök visar att det påskjutna djuret är oskadat beslutar länsstyrelsen huruvida fortsatt jakt ska ske inom den tid beslutet gäller.

### *Hantering av fälld varg*

Fällt djur besiktas och omhändertas av länsstyrelsen för vidarebefordran till Statens Veterinärmedicinska anstalt för obduktion.

### **Beskrivning av ärendet**

Under inventeringsperioden 2017/2018 konstaterade länsstyrelsen att det fanns ett revirmarkerande vargpar i ett område som nu kallas Ärlareviret i Södermanlands län.

Minst fem vargvalpar föddes 2019, varav en av valparna dog i en viltolycka 2019. Det finns inga säkra uppgifter om resterande valpar är kvar i reviret eller ej. Även 2020 har det konstaterats vargvalpar i reviret.

De senaste sex månaderna har länet haft en större mängd angrepp av varg än tidigare. Inom en mils radie har 5 angrepp på får skett enligt nedan.

2020-07-06	1 död, 5 avlivade
2020-07-06	2 avlivade, 2 skadade, 1 saknad (senare återfunnen)
2020-07-16	1 död
2020-09-27	4 döda, en avlivad.
2020-10-03	6 döda, 6 avlivade, 2 skadade,

Angreppen har skett på olika färgårdar med varierande typer av stängsel, dock ej rovdjursavvisande stängsel (RAS). Efter angrepp har akuta åtgärder vidtagits för att förhindra nya angrepp. Detta har inneburit uppsättning av lapptyg, nattintag av djur, förflyttning av djur till hagar med RAS med mera. Angrepp har fortsatt skett på andra gårdar.

## Motivering till beslutet

### *Annan lämplig lösning*

I Södermanland är tätheten av fårgårdar hög. Då det är förhållandevis nytt med stationära vargar i det här området är det endast en mycket liten andel av länets fårbesättningar som går innanför rovdjursavvisande stängsel. Enligt länsstyrelsens mening är det inte möjligt att på kort sikt bygga rovdjursavvisande stängsel i tillräcklig omfattning runt alla djurbesättningar i området. Långsiktigt är dock god stängsling och andra förebyggande lösningar ett effektivt skydd för tamboskap. Länsstyrelsen bedömer att det i aktuellt fall inte finns någon annan lämplig lösning än skydds jakt för att undvika ytterligare angrepp.

### *Gynnsam bevarandestatus*

I det revirmarkerande paret ingår tiken UI405888 G113-16 från revir Sjunda 1 och hanen U1405791 G92-16 också från reviret Sjunda 1. Vad Länsstyrelsen har kunnat konstatera har ingen av de revirmarkerande individerna ett högt genetiskt värde i den svenska vargpopulationen.

Vargen har sedan tidigare bedömts ha en gynnsam bevarandestatus. Den senaste inventeringen 2019/2020 visade dock att det finns cirka 365 vargar i Sverige vilket är en ökning mot föregående år. Detta visar alltså att populationen ligger över 300 vargar vilket är ett krav för gynnsam bevarande status. Skyddsjakten riskerar därmed inte att försvåra upprätthållandet av en gynnsam bevarandestatus för varg på nationell nivå.

Naturvårdsverket beslutade den 9 maj 2019 (NV-01525-18) miniminivå för varg i respektive förvaltningsområde. Södra förvaltningsområdet ska ha 0.5 föryngringar vilket motsvarar fem vargindivider i Södermanland. Förra årets inventering, som visade på 1,5 föryngring (motsvarande 15 vargar), styrker att det lokala beståndets rådande storlek och trend inte utgör ett hinder mot skydds jakt i detta fall.

Länsstyrelsen har övervägt följderna av en skydds jakt med tanke på upprätthållandet av gynnsam bevarandestatus på lokal nivå. Om en av de vuxna revirmarkerande vargarna skulle fällas kan strukturen i flocken förändras. Erfarenheter från mellersta Sverige visar att kvarvarande individ ofta träffar en ny partner snabbt, och stannar inom samma revir. Skulle detta inte ske, finns både tikar och hanar inom de närliggande reviren och sannolikheten är hög att revirmarkerande par skulle bildas tillsammans med någon av de ursprungliga vargarnas avkomma. Om istället en av det revirmarkerande parets avkomma fälls görs bedömningen att påverkan är liten. Bland de kända revirmarkerande vargarna i Ärla och Sjunda under förra inventeringssäsongen 2019/2020 fanns inga genetiskt värdefulla vargar (F1 eller Immigranter).

Skydds jakt enligt detta beslut riskerar därmed inte att försvåra upprätthållandet av en gynnsam bevarandestatus för varg på lokal nivå.

### *Förhindra allvarlig skada*

Södra rovdjursförvaltningen tog den 29 juni 2012 fram riktlinjer för beslut om skydds jakt efter de stora rovdjuret. Vägledningen beskriver:

- För revirmarkerande vargpar, vargrevir med föryngring eller familjegrupp bör en skyddsjaktsansökan tillstyrkas tidigast efter fyra angrepp under en 6 månaders-period, även på besättningar där rimliga förebyggande åtgärder inte har vidtagits.

Syftet med dokumentet var att skapa en länsöverskridande samsyn kring beslut inom förvaltningsområdet. Samverkansrådets mål är att riktlinjer inför förvaltningsbeslut är så likartade som möjligt mellan länen och därmed enhetliga och förutsägbara.

Av Naturvårdsverkets riktlinjer för beslut om tillstånd till skyddsjakt framgår att en skada ska anses vara allvarlig om den överstiger vad som kan anses vara normalt eller rimligt att tolerera. Varje angrepp är följt av mycket arbete, stor kostnad och personligt lidande för varje djurhållare och inte minst för djuren. Inte bara dödade djur utan även djur som är skrämde ur hagen bör betraktas som allvarlig skada då det kan innebära betydande arbetstimmar. I vissa fall behöver fåren flyttas hem från beten vilket resulterar i kostnader för inköp av foder och transporter. Veterinärer och kadaverbil behöver tillkallas m.m.

Angrepp på tamdjur i ett vargrevir följs ofta av fler angrepp. Det stora antal angrepp som skett i området under en kort period indikerar därmed en hög risk för ytterligare angrepp. Länsstyrelsens bedömning är att det föreligger risk för fortsatt allvarlig skada.

### **Sammanfattning**

Vid avvägning mellan de i ärendet motstående intressena av att förhindra allvarlig skada och att skydda vargstammen bedömer länsstyrelsen att situationen föranleder ett behov av möjligheten att förebygga skador genom tillstånd till skyddsjakt i samband med och i anslutning till angrepp på tamboskap. Länsstyrelsen bedömer vidare att samtliga förutsättningar för beslut om skyddsjakt är uppfyllda under förutsättning att föreskrivna villkor följs.

### **Bestämmelser som beslutet grundas på**

Naturvårdsverket har den 21 april 2020, diarienummer NV-00303-20, med stöd av 24 a § jaktförordningen (1987:905) beslutat att överlämna rätten att besluta om skyddsjakt efter bland annat varg till samtliga länsstyrelser i Sverige utom Länsstyrelsen i Gotlands län.

Delegeringen gäller från den 1 juli 2020 till och med den 30 juni 2023.

Enligt 23 a § första stycket jaktförordningen är förutsättningarna för skyddsjakt att det inte finns någon annan lämplig lösning och att det inte försvårar upprätthållandet av en gynnsam bevarandestatus hos artens bestånd i dess naturliga utbredningsområde. Jakten måste dessutom ske i något av de syften som räknas upp i paragrafen, bland annat för att förhindra allvarlig skada särskilt på gröda, boskap, skog, fiske, vatten eller annan egendom.

Av 23 b § jämförd med 24 a § jaktförordningen följer att beslut om skyddsjakt på varg får fattas av länsstyrelsen även om någon skada inte har inträffat, om det finns stor sannolikhet för att allvarlig skada kommer att uppstå.

Beslutet har även fattats med stöd av 9, 9 b, 15 a, 21 och 24 d samt 33 §§ jaktförordningen. Bestämmelserna reglerar vilken tid på dygnet jakten får ske, vad beslutet om skyddsjakt ska innehålla, att undantag mot förbudet att använda motordrivet fordon får lämnas, under

vilka förutsättningar skyddsjakt får meddelas (se vidare nedan), samt att fällt djur tillfaller staten.

Länsstyrelsen har även beaktat skyddsreglerna i artikel 12 i rådets direktiv 92/43/EEG av den 21 maj 1992 om bevarande av livsmiljöer samt vilda djur och växter (art- och habitatdirektivet) samt undantagsreglerna för jakt i artikel 16.1 i samma direktiv. Hänsyn har också tagits till artikel 9 i Bernkonventionen (Konventionen om skydd av europeiska vilda djur och växter samt deras naturliga miljöer).

Jakt som inte följer de angivna villkoren sker utan stöd av beslutet och i strid med fredningsbestämmelserna i 3 § jaktlagen (1987:259). Straffbestämmelserna för jaktbrott återfinns i 43 och 44 §§ samma lag.

### **Information**

Länsstyrelsen informerar Polismyndigheten om att jakt får ske och vem som är utsedd att vara jaktledare. Länsstyrelsen meddelar även Polismyndigheten när jakten är slut eller om djuret fällts eller påskjutits innan jakttiden löpt ut.

### **Ni kan överklaga beslutet**

Se bilaga med överklagandehänvisning.

### **De som medverkat i beslutet**

Beslutet har fattats av tf. länsråd Eva Aalbu med tf. enhetschef Helena Söderlund som föredragande. I handläggningen av beslutet har även tf. avdelningschef Henrietta Schönenstern, länsjurist Maria Pettersson och vilthandläggare Viktor Tylstedt medverkat.

### **Så här hanterar länsstyrelsen personuppgifter**

Information om hur vi hanterar dessa finns på [www.lansstyrelsen.se/dataskydd](http://www.lansstyrelsen.se/dataskydd).

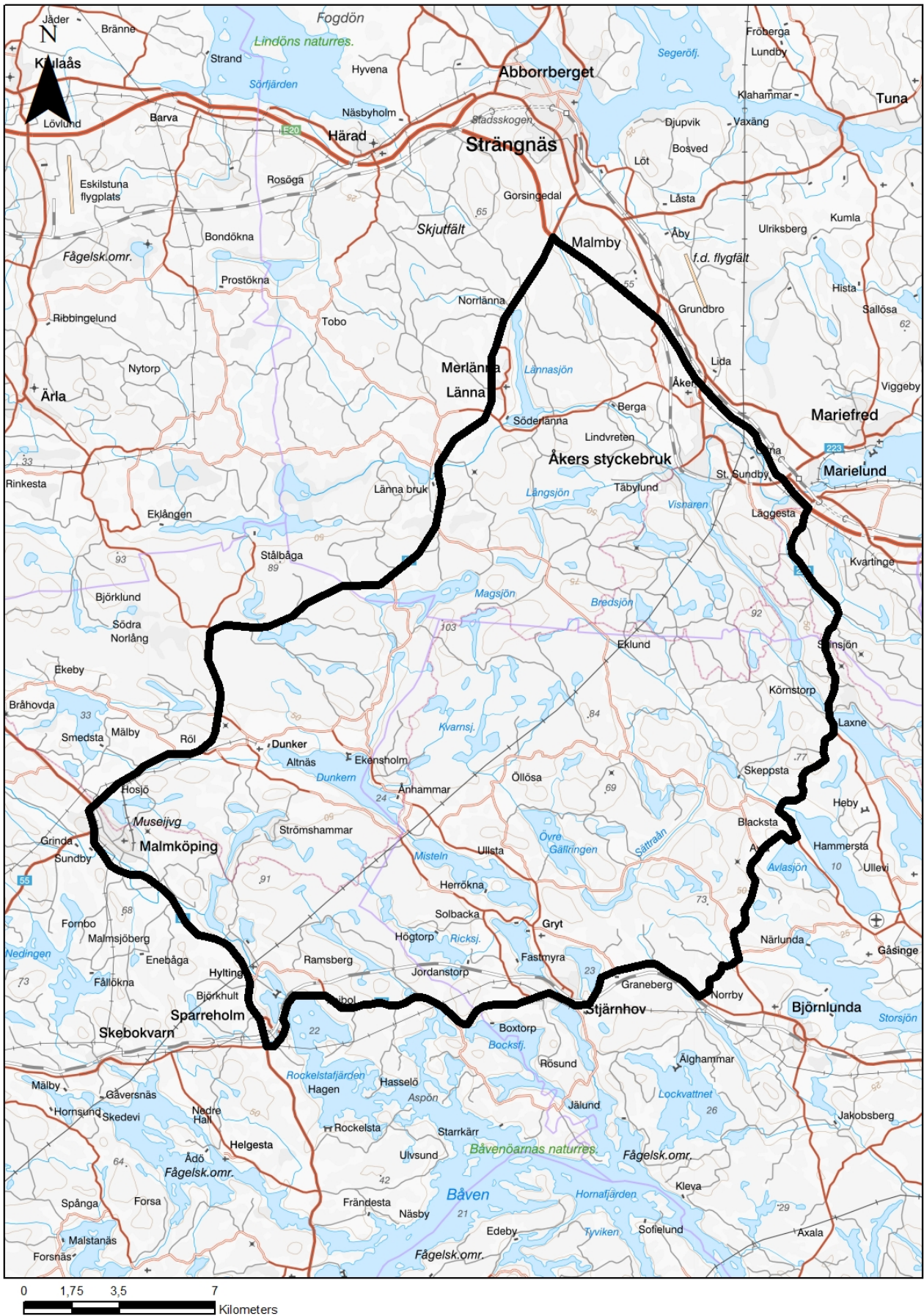
### **Sändlista**

Polismyndigheten, Region Öst  
Naturvårdsverket  
Jaktdatabasen Naturvårdsverket  
Länsstyrelsen i Östergötlands län  
Länsstyrelsen i Stockholms län  
Länsstyrelsen i Örebro län  
Länsstyrelsen i Västmanlands län

### **Bilagor**

1. Karta över området för skyddsjakten
2. Överklagandehänvisning förvaltningsrätten

Bilaga 1



## Bilaga 2 Överklagandehänvisning förvaltningsrätten

### Ni kan överklaga beslutet

Om ni inte är nöjda med länsstyrelsens beslut, kan ni skriftligen överklaga beslutet hos förvaltningsrätten.

### Hur överklagar vi beslutet?

Länsstyrelsen måste pröva att överklagandet har kommit in i rätt tid, innan det skickas vidare tillsammans med handlingarna i ärendet. Därför ska ni lämna eller skicka er skriftliga överklagan till Länsstyrelsen Södermanlands län antingen via e-post; [sodermanland@lansstyrelsen.se](mailto:sodermanland@lansstyrelsen.se), eller med post; Länsstyrelsen Södermanlands län, 611 86 Nyköping.

### Tiden för överklagande

Ert överklagande måste ha kommit in till länsstyrelsen **inom tre veckor** från den dag ni fick del av beslutet. Om det kommer in senare kan överklagandet inte prövas. I ert överklagande kan ni be att få ytterligare tid till att utveckla era synpunkter och skälen till att ni överklagar. Sedan är det förvaltningsrätten som beslutar om tiden kan förlängas.

Parter som företräder det allmänna ska ha kommit in med sitt överklagande **inom tre veckor** från den dag då beslutet meddelades.

### Ert överklagande ska innehålla

- vilket beslut som ni överklagar, beslutets datum och diarienummer,
- hur ni vill att beslutet ska ändras, samt
- varför ni anser att länsstyrelsens beslut är felaktigt.

Skriv också följande uppgifter, om ni inte tidigare lämnat dem:

- person- eller organisationsnummer,
- telefonnummer där ni kan nås dagtid (med undantag för nummer som avser ett hemligt mobilabonnemang som behöver uppges endast om rätten begär det),
- e-postadress, och
- annat som har betydelse för att domstolen ska kunna nå er.

Om ni har handlingar som ni anser stödjer er överklagan så bör ni bifoga kopior på dessa. Kontakta länsstyrelsen i förväg om ni behöver bifoga filer som är större än 15 MB via e-post.

### Ombud

Om ni anlitar ett ombud som sköter överklagandet åt er ska ombudet underteckna skrivelsen, bifoga en fullmakt i original från er samt uppge sitt eget namn, adress och telefonnummer.

### Behöver ni veta mer?

Har ni ytterligare frågor kan ni kontakta länsstyrelsen via e-post, [sodermanland@lansstyrelsen.se](mailto:sodermanland@lansstyrelsen.se), eller via växeltelefonnummer 010-223 40 00. Ange diarienummer 7420-2020.